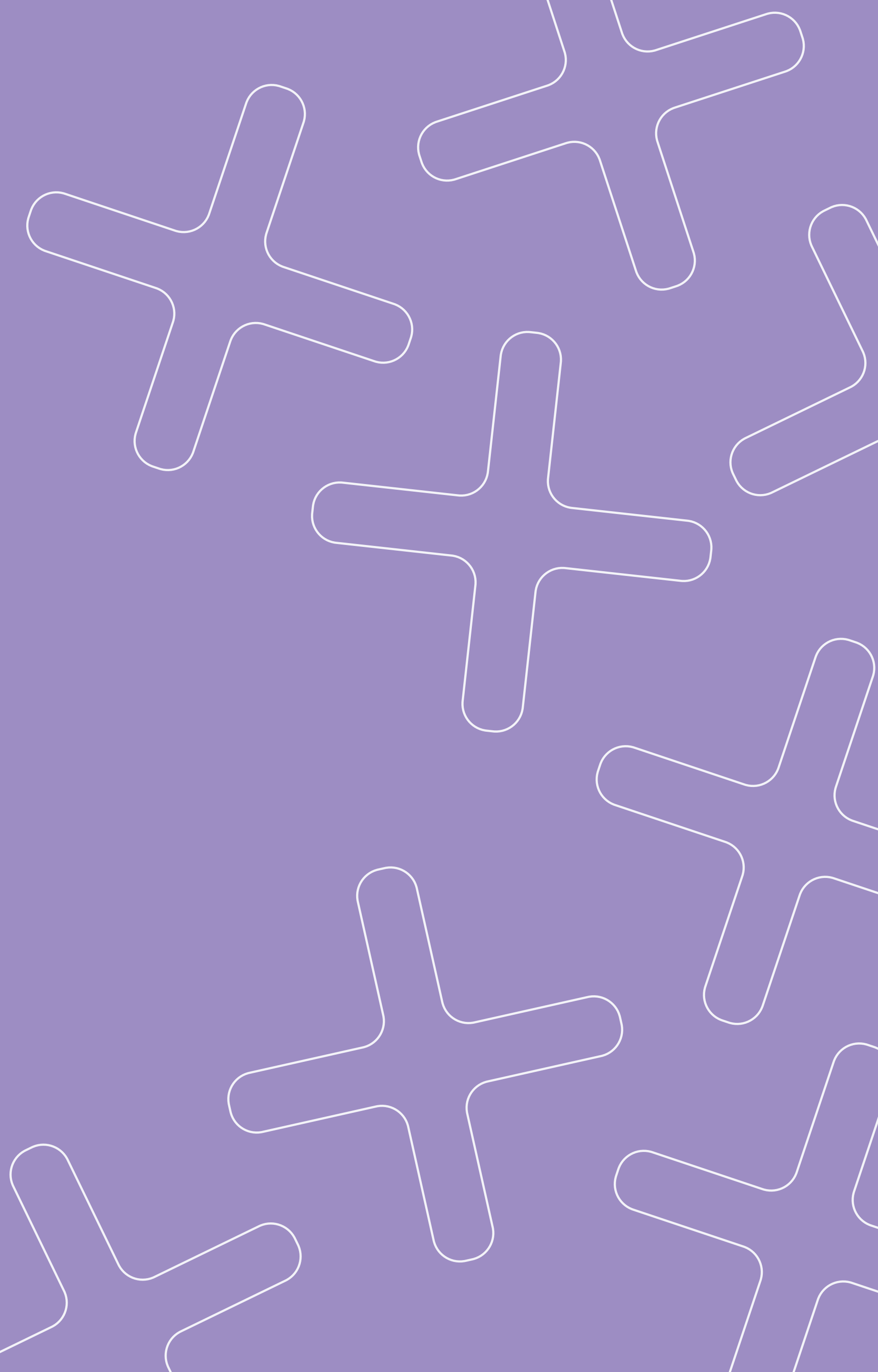


# El primer diagnóstico de accesibilidad cultural en Argentina

UNA RADIOGRAFÍA INÉDITA SOBRE CÓMO ACCEDEN LAS PERSONAS CON DISCAPACIDAD A LA CULTURA Y AL ENTRETENIMIENTO EN EL PAÍS.

Realizado por Youniversal —consultora especializada en investigación y tendencias—, este estudio reúne datos, entrevistas a referentes de la industria y voces de las comunidades con discapacidad para comprender, por primera vez, el estado real de la accesibilidad cultural en Argentina.



# Un diagnóstico integral que combina datos, actores clave y vivencias reales

Se trata de un estudio nacional que reúne análisis de tendencias del sector, entrevistas a gestores públicos y privados clave de la industria y focus groups de personas con discapacidad —visual, auditiva, motriz y con neurodivergencia—, sus familias y organizaciones especializadas.

LA INVESTIGACIÓN CUALITATIVA SE LLEVÓ A CABO ENTRE SEPTIEMBRE Y NOVIEMBRE DE 2025, Y CONTEMPLA UNA SEGUNDA FASE CUANTITATIVA A PARTIR DE DICIEMBRE DE 2025.

## CÓMO SE REALIZÓ:

# 1

**Mapeo de situación y tendencias mediante fuentes secundarias,** regulaciones vigentes y estudios previos del sector cultural.\*

# 2

**10 entrevistas en profundidad con actores clave de la industria:** ticketeras, productoras, venues, gestores públicos y organizaciones relacionadas con accesibilidad.

# 3

**2 focus groups con personas con discapacidad y familiares,** que incluyeron:

- Discapacidad motriz y neurodivergencia (primer grupo).
- Personas ciegas, Sordas y con hipoacusia (segundo grupo).

\*Fuentes oficiales internacionales (OMS, ONU, Banco Mundial, BID, OPS), estadísticas nacionales del INDEC y ANDIS, y marcos conceptuales globales como la CDPD y el Grupo de Washington.

**Argentina cuenta con leyes sobre discapacidad, pero carece de estándares y regulaciones para implementar la accesibilidad cultural.**

Aunque existe un marco legal general, no hay criterios unificados que indiquen cómo llevarlo a la práctica en espacios culturales o espectáculos en vivo. La falta de continuidad entre gestiones agrava un escenario donde los avances dependen de iniciativas aisladas de productoras, salas o gobiernos de turno.

## Marco Normativo sobre discapacidad y accesibilidad cultural (Argentina)

- **Convención sobre los Derechos de las Personas con Discapacidad:** Leyes 26.378 y 27.044.
- **Convención Interamericana para la Eliminación de Todas las Formas de Discriminación contra las Personas con Discapacidad, suscripta en Guatemala:** Ley 25.280.
- **Sistema de Protección Integral de las Personas con Discapacidad:** Ley 22.431 (con modificaciones introducidas por la Ley N°24.314 sobre accesibilidad de personas con movilidad reducida)
- **Decreto N°914/1997.** Reglamentación de los artículos 20, 21 y 22 de la Ley N°22.431 modificados por Ley N°24.314.
- **Sistema de Prestaciones Básicas en Habilitación y Rehabilitación Integral:** Ley 24.901. Integra el ámbito general de la regulación de la discapacidad, pero debe tenerse en cuenta que alcanza únicamente a las obras sociales comprendidas en la Ley 23.660 y organismos estatales.
- **Certificado Único de Discapacidad:** Ley 22.431 y Ley 24.901.
- **Accesibilidad de la Información en Páginas Web:** Ley 26.653.
- **Reconocimiento de la Lengua de Señas Argentina (LSA) como lengua natural y originaria:** Ley 27.710.
- **Servicios de Comunicación Audiovisual:** Ley 26.522.
- **Derecho al acceso, deambulación y permanencia en espacios públicos y privados de acceso público con perros guía o de asistencia:** Ley 26.858.
- **Ley 25.643 de Turismo accesible** para personas con discapacidad.
- **Resolución N°164/2023.** Crea la Unidad de Deportes, Recreación y Cultura en el ámbito de la Agencia Nacional de Discapacidad otorgándole, entre otras funciones, las de (i) Impulsar nuevas actividades deportivas, recreativas y culturales que acompañen tanto a la población concurrente como a las políticas deportivas vigentes en materia de discapacidad, procurando la actualización y formación permanente y (ii) Promover instancias y espacios de intercambio en materia de actividad física, deportiva, recreativa y cultural para personas con discapacidad, con instituciones educativas, organizaciones de la sociedad civil, organismos públicos, entes gubernamentales, municipios, y sectores claves en la materia.
- **Acceso gratuito a espectáculos públicos para personas con discapacidad:** Ley 3546 (CABA).

# Accesibilidad cultural:

## una problemática que afecta a millones de personas

**1 de cada 3 hogares convive con la discapacidad.<sup>1</sup>**

**El 15% de la población de América Latina y el Caribe presenta discapacidad<sup>2</sup>, sin contemplar discapacidades o lesiones temporarias o situaciones como embarazos.**

**La silver economy representará más del 30% de la población en pocos años<sup>3</sup>. Muchas de las barreras identificadas para personas con discapacidad también limitan la participación de las personas mayores.**

El estudio permite dimensionar una problemática que está lejos de ser marginal: millones de personas enfrentan obstáculos recurrentes para acceder a experiencias artísticas y de entretenimiento, lo que refuerza la urgencia de repensar experiencias culturales más inclusivas.

<sup>1</sup> Banco Interamericano de Desarrollo (BID). 2024. Sembrar inclusión: qué sabemos y qué falta por saber sobre políticas de discapacidad.

<sup>2</sup> Banco Mundial. 2021. Disability Inclusion in Latin America and the Caribbean: A Path to Sustainable Development.

<sup>3</sup> Naciones Unidas (ONU). 2022. World Population Prospects 2022.

# Qué dicen quienes hacen la cultura: la accesibilidad avanza, pero “todo está por hacerse”

Las entrevistas a referentes clave —productoras, arenas, teatros, gestores públicos y espacios culturales— muestran un consenso transversal: la accesibilidad cultural en Argentina aún está en una etapa inicial, y depende más de voluntades individuales que de políticas o estándares compartidos. Pero también reconocen una oportunidad concreta: con mayor coordinación y criterios compartidos, el sector podría dar un salto cualitativo y acelerar soluciones que hoy nacen de esfuerzos aislados.

“Tanto en lo público como en lo privado está todo en una etapa de aprendizaje muy primario, donde **no hay ni relevamientos ni números claros**”.

“Todo es ensayo y error; depende de quién se sensibilice en el momento. Cambian autoridades, cambian miradas, cambian políticas, pero **el programa se sostiene solo por voluntad de los equipos**”.

“Es como la sustentabilidad: son **valores de las empresas y una inversión a largo plazo** por algo que creen que va a ser innovador”.

“Los productores estamos queriendo aprender, porque vemos que hay —incluso hasta desde lo estratégico y comercial— un montón de público que **no está disfrutando del entretenimiento**”.

# La accesibilidad se vive en primera persona: voces del diagnóstico

Los focus groups muestran qué significa, en la práctica, intentar disfrutar de un espectáculo cuando la información, el entorno o la atención no acompañan.

ESTOS TESTIMONIOS DE PERSONAS CON DISCAPACIDAD REVELAN EMOCIONES, OBSTÁCULOS Y LA CARGA INVISIBLE DETRÁS DE CADA SALIDA.

“Lo que me hace estar cómodo es que alguien me vea y me diga: **ya te vimos, no te preocupes, vas a llegar**”.

“Llegás al séptimo paso y ahí no podés elegir la butaca porque **el gráfico no es accesible**”.

“El problema es la **no comunicación** sobre los eventos, no te enterás”.

“Cuando hablo con el personal del lugar, en vez de responderme a mí, le contestan a mi amiga **como si yo no existiera**”.

“Lo peor es el amontonamiento, que **te pisan y yo no tengo la estabilidad fácil**”.

“Sería bueno que hicieran las salidas por sectores, así es **más cuidado para todos**”.

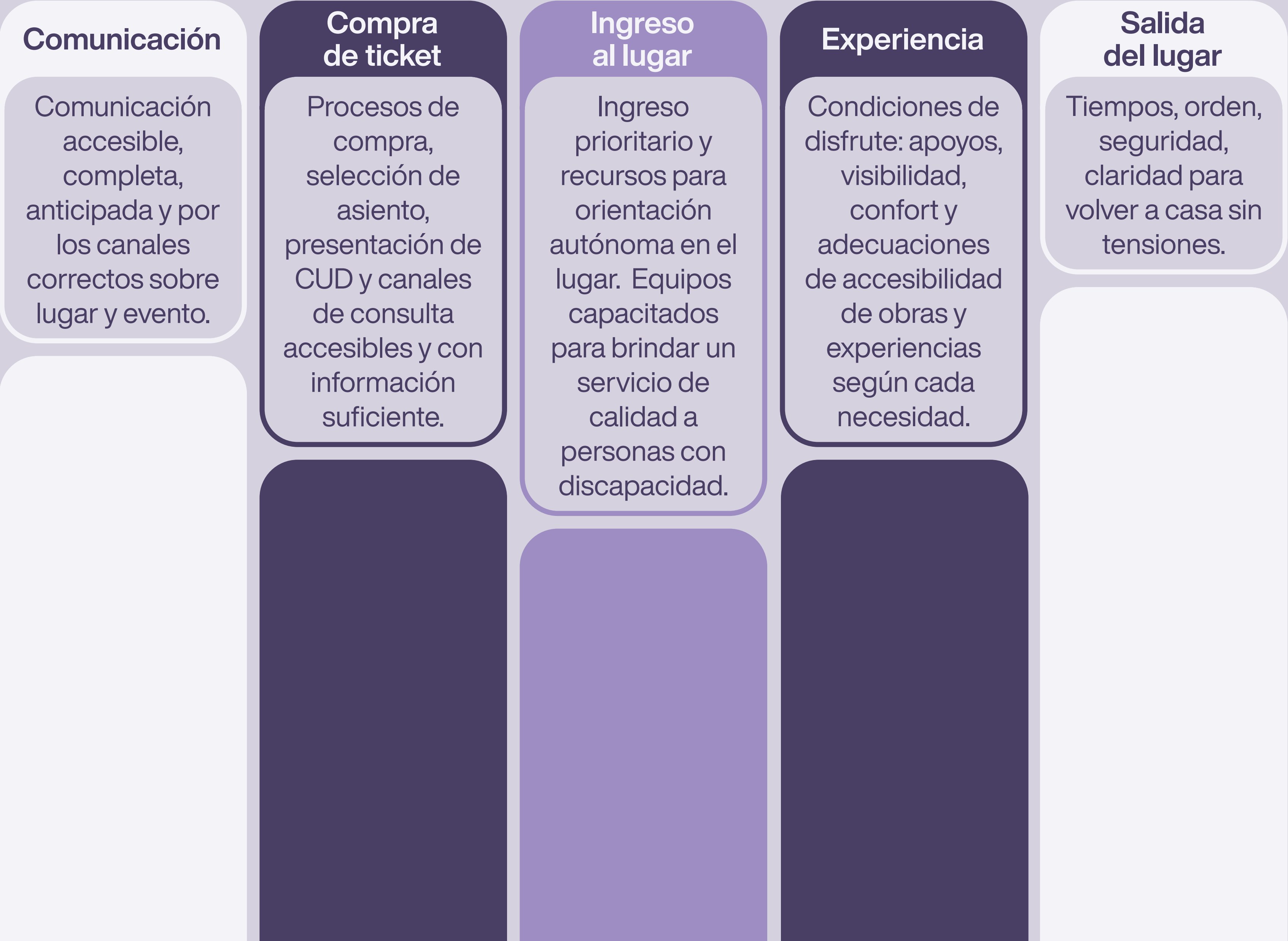
# Cinco etapas que definen la posibilidad real de acceder a la cultura

El diagnóstico traza un recorrido completo y revela que la accesibilidad no depende de un único momento.

Para muchas personas, las principales dificultades aparecen antes de llegar al evento y durante la llegada al espacio.



# ¿Qué se necesita para que toda la experiencia sea accesible?



# Tres barreras que se repiten en todos los eventos: información, compra y trato.

El estudio revela un patrón recurrente en experiencias en vivo: la información no llega de forma clara, los procesos de ticketing son poco accesibles y la atención del personal no siempre cuenta con herramientas para acompañar distintas necesidades.

## Comunicación

La comunicación aparece como la barrera más crítica: la información sobre accesibilidad en experiencias suele ser incompleta, difícil de encontrar o no estar en formatos accesibles.

## Compra de entradas

En la experiencia de ticketing se registran plataformas complejas, mapas de sala poco claros y políticas de CUD que varían entre locaciones, lo que dificulta una compra autónoma y democratizada.

## Trato y acompañamiento

El elemento humano es decisivo: hay predisposición, pero la falta de capacitación genera experiencias irregulares y situaciones que resultan excluyentes.

## **Accesibilidad cultural: una deuda estructural y una oportunidad social.**

El diagnóstico revela barreras persistentes que afectan a personas a gran escala, pero también señala prácticas concretas que las propias comunidades valoran y que podrían escalarse. Esta evidencia permite entender qué falta y qué funciona, y ofrece una base sólida para orientar políticas públicas, decisiones institucionales y prácticas culturales más equitativas.

Los hallazgos señalan un punto clave: la accesibilidad requiere que la industria trabaje de manera coordinada. Crear espacios de encuentro entre productoras, salas, ticketeras, organismos públicos y organizaciones de personas con discapacidad es el paso necesario para transformar esfuerzos aislados en estándares compartidos, que aseguren que la inclusión se consolide como un valor sostenido del ecosistema cultural.